

2H.1s: EL PLAN DE LECCIÓN

Título	Una línea de tiempo: desarrollar una cronología de la historia de Nuevo México
Asignatura	Historia
Nivel	6-12
Duración	2-3 horas
Propósito	Con las imágenes de <i>Mundos de Mestizaje</i> , los estudiantes organizan los eventos de la historia de Nuevo México en el orden cronológico y mejoran sus habilidades de investigar y escribir por mostrar información contextual y factual para cada imagen.
Preguntas guía	<ol style="list-style-type: none"> 1. ¿Cuáles eventos históricos están representados en el fresco? 2. ¿Por qué estos eventos son importantes a la historia de Nuevo México? 3. ¿Cuál es el orden cronológico de estos eventos?
Valores	El conocimiento histórico, la complejidad
Materiales y Recursos	Un tour virtual del fresco; la guía de imágenes; "Image Cards" para las líneas de tiempo para cada grupo; papel grande; fichas grandes; lápices de color y marcadores.
Actividades	<ol style="list-style-type: none"> 1. Guíe a los estudiantes en un tour virtual del fresco. 2. Divida los estudiantes en grupos y distribuya las "Image Cards" a cada grupo. 3. Los estudiantes usan las "Image Cards" y investigan las imágenes y los eventos. 4. Los estudiantes crean un pie de foto para cada imagen. Los pies de foto deben incluir: <ol style="list-style-type: none"> a. Un título/nombre de la imagen b. La fecha c. Párrafos que explican la imagen d. Una explicación sobre por qué esta imagen es importante en la historia de Nuevo México

-
5. Después, en sus grupos, los estudiantes usan las cronologías de la historia de Nuevo México en sus libros de texto o otros recursos para identificar otros eventos significativos en la historia de Nuevo México.
 6. Cada estudiante debe escoger un evento y crear un dibujo del evento en su ficha grande.
 7. Los estudiantes crean un pie de foto para la imagen con el mismo estilo de los de las otras imágenes (título/nombre, fecha, párrafo explicando por qué la imagen es importante en la historia de Nuevo México).
 8. Después, pídale usar el papel grande (papel de carnicero) para poner sus fichas en orden cronológico.
 9. Los estudiantes colgan las líneas de tiempo en el aula y observan las otras líneas de tiempo de otros grupos.
 10. Cada grupo tiene la oportunidad de discutir los elementos añadidos y explicar por qué los eligieron para su línea de tiempo.
 11. Extensión: el/la maestr@ asigna otros momentos/eventos en la historia de Nuevo México que puede añadir a su cronología creciendo. Mientras la cronología crece, puede mover las imágenes para tener espacio para los nuevos eventos.

Evaluación

[Compartir los resultados del plan con el NHCC](#); evaluación formativa y sumativa (e.g. [Edutopia](#); [CRLT](#)); las herramientas de las evaluaciones del estado.

Recursos adicionales

Matachines:

http://www.nmarts.org/matachines/Matachines_Essays.pdf

Camino Real International Heritage Center:

<http://www.caminorealheritage.org/>

New Mexico Office of the State Historian:

<http://www.newmexicohistory.org/>

Palace of the Governors:

<http://palaceofthegovernors.org/index.php>

Image Cards for Timeline

Matachines



Cut Here

1703 Atrisco Land Grant



Railroad in New Mexico



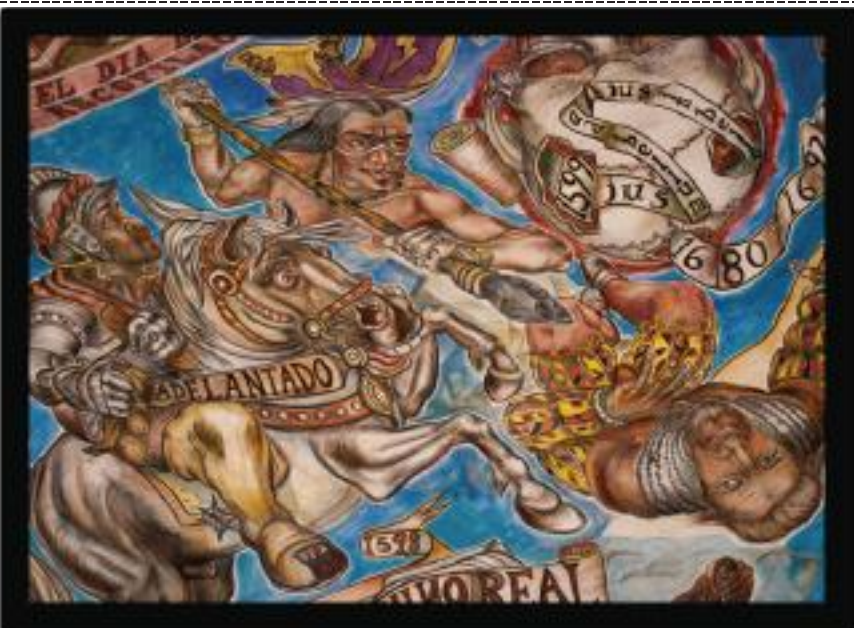
Cut Here

Expulsion of the Spanish
Pueblo Revolt



Cut Here

Pueblo Revolt



Penitente Brotherhood



Cut Here

Padre Antonio José Martínez



Cut Here

El Camino Real



Image Cards for Timeline



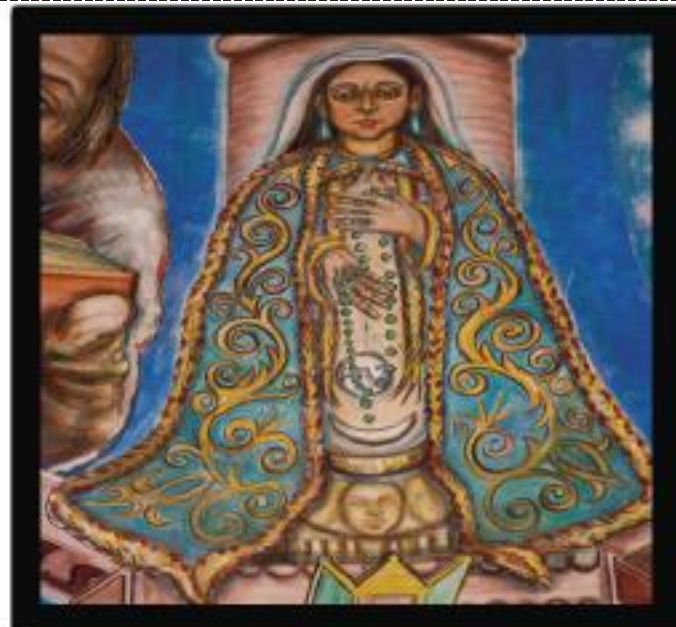
1565
Beginning of Spanish Colonial Period

Cut Here



Conquistadores 1598- Juan de Oñate

Cut Here



La Conquistadora or Queen of Peace

Horno



Cut Here

Ladders Used to Enter Pueblo Structure



Cut Here

Buiding Spanish Structures in New Mexico

The First Permanent Settlement: Missoin San Gabriel



Mexican Coat of Arms



Cut Here

Palace of the Governors



Cut Here

Franciscans Come to New Mexico